

# ¿Quieres conocer el Puerto?

LIBRO DE ACTIVIDADES V: EL PUERTO EXTERIOR



**Puerto de A Coruña**  
Autoridad Portuaria de A Coruña

# EL PUERTO



Los puertos juegan un papel muy importante para la economía y el desarrollo de los países, ya que transportan pasajeros y mercancías entre mar y tierra. La mayor parte de los productos que consumimos (alimentación, vestimenta, productos informáticos, etc...) son transportados en buques destinados exclusivamente al transporte de mercancías.



## Puerto:

Lugar resguardado del viento a la orilla del mar o de un río donde las embarcaciones pueden detenerse y permanecer seguras, que dispone de instalaciones para hacer reparaciones o realizar operaciones de embarque y desembarque de mercancías y pasajeros.

El **Puerto de A Coruña** está situado en el noroeste de la Península Ibérica, y por sus características y actividad es uno de los 28 puertos de interés general de España. Está a cargo de la Autoridad Portuaria de A Coruña, que a su vez, depende de Puertos del Estado, que es el organismo responsable de aplicar la política portuaria del Gobierno y del Ministerio de Transportes, Movilidad y Agenda Urbana.





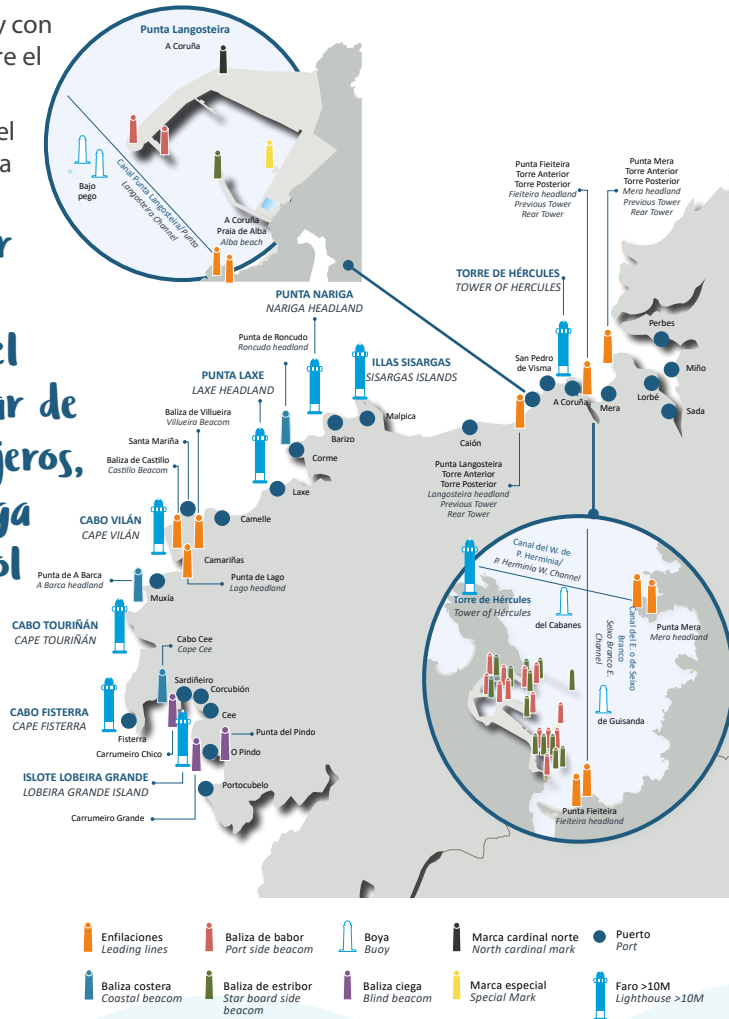
# LOS FAROS

Los faros son estructuras distintivas sobre la costa con una luz destinada a servir de ayuda a la navegación, su función principal es orientar al navegante. Suelen estar en puntos destacados del litoral, en lugares altos.

Deben ser soportes sólidos y con una altura considerable sobre el nivel del mar.

De su elevación dependerá el alcance que se quiera dar a la luz.

Además de realizar las actividades relacionadas con el transporte por mar de mercancías y pasajeros, el Puerto se encarga también del control marítimo de su zona. Esto incluye los faros y balizas costeras, que orientan a los barcos en sus travesías por el océano.



## Historia de La Torre de Hércules

Cuenta la leyenda que el héroe griego Hércules llegó a la ciudad de A Coruña para batirse en combate con el gigante Gerión, rey tirano y cruel que dominaba estas tierras y empobrecía a sus gentes con sus altos tributos, tras tres días de dura pelea, Hércules salió vencedor, liberando así al pueblo. Para conmemorar la victoria enterró los huesos y la calavera de Gerión y mandó construir una torre de casi 57 metros de alto en cuya cumbre alumbraría para siempre un llama gigante. En sus orígenes era una llama gigante, después un foco que los fareros se encargaban de mantener encendido y actualmente está automatizada. Es el único faro romano que desde su origen y hasta la actualidad cumple con su principal función, servir como señal marítima e instrumento de navegación a las embarcaciones que durante su travesía atraviesan el corredor atlántico.

El 27 de junio de 2009 la Torre de Hércules pasó a convertirse en un bien reconocido como **Patrimonio Mundial de la UNESCO**, que pone en valor la excepcionalidad del faro al tratarse de un testimonio único sobre una tradición cultural o una civilización del pasado.



# LOS BARCOS



**Cargueros o mercantes:** se utilizan para transportar mercancías, bienes y materiales desde un puerto a otro y suelen ser de gran tonelaje. Hay diferentes tipos de buques ya sea para la carga de contenedores, de productos a granel (sólidos o líquidos) o para el transporte de vehículos (buques ro-ro), por ejemplo.

casco (monocasco), debido a que son menos sensibles a sufrir daños y provocar vertidos en accidentes de colisión con otros buques o encallamiento.

**Remolcadores:** son barcos con motores de gran potencia que ayudan a otras embarcaciones a hacer maniobras y también hacen funciones de bomberos en los puertos lanzando chorros de agua.

**Prácticos:** son los encargados de asesorar al capitán en las maniobras de entrada y salida del Puerto. Se aproxima al barco desde una embarcación pequeña y accede a él por la llamada "escala del práctico".



**Estibadores:** son los encargados de llevar a cabo las operaciones portuarias de carga y descarga de mercancías.

**Amarradores:** son los profesionales a pie de muelle que recogen y sueltan las amarras de los norays siguiendo indicaciones del capitán.

**Dragas:** son embarcaciones capaces de excavar el fondo marino, lo que se llama dragar, para aumentar el calado o extraer material para la realización de las obras portuarias.

**Gánguiles:** Los gánguiles son embarcaciones, autopropulsadas, que disponen de una o varias cántaras o depósitos para el transporte de materiales sueltos y preparadas para realizar un vertido al mar de los mismos.

## ¿Sabías qué?

Los muelles del Puerto Exterior disponen de **grandes calados desde los 15,35 m. hasta los 21,85 m.**

**Pontonas:** Las pontonas son plataformas flotantes, que pueden ser autopropulsadas o no, que se utilizan para las labores más diversas mediante la instalación sobre ellas de medios mecánicos o la utilización de las mismas para depositar distintos elementos.

**Cajoneros:** son estructuras flotantes que se sitúan al lado de los muelles y en los cuales se fabrican los cajones de hormigón que formarán parte de las obras marítimas como muelles o diques.





# LAS MERCANCÍAS



## ¿Sabías qué?

En el Puerto Exterior se han movido ya **más de 13 millones de Toneladas** desde su puesta en servicio. Las mayores grúas de los operadores pueden cargar hasta un máximo de **140 Toneladas por grúa** y hay hasta 5 de ellas en la zona de operaciones.

Las mercancías se pueden clasificar por el método de embalaje que se utiliza para su transporte:

### Mercancía general:

son todas aquellas cargas que se transportan embaladas en paquetes, sacos, cajas, contenedores, bobinas, rollos o cualquier otro tipo de envase. En el Puerto de A Coruña, suponen un 7% del tráfico total.

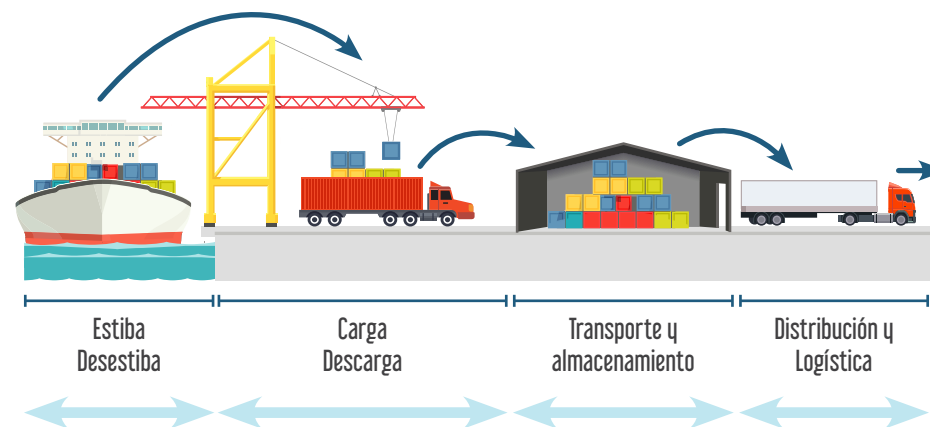
### Graneles sólidos:

Igual que los líquidos, los sólidos se transportan en las bodegas de los barcos sin ningún tipo de embalaje, pero en este caso son materiales con consistencia. En la mayoría de los casos, las mercancías son almacenadas en el puerto a la espera de ser cargadas en otros buques o de ser transportadas por tierra a su destino final. Estos almacenes se encuentran principalmente en el muelle del Centenario.

### Graneles líquidos:

Son los productos que se transportan en estado líquido directamente en la bodega del barco, sin la necesidad de utilizar ningún otro tipo de embalajes y se cargan y descargan a través de tuberías.

El proceso de manipulación de mercancías pasa por las fases que puedes ver en este esquema:



# NECESIDAD DEL PUERTO EXTERIOR

El Puerto Exterior de A Coruña nace de la necesidad de trasladar los tráficos de mercancías más sensibles del centro de la ciudad, así como la falta de espacios en el Puerto interior; ya que se había quedado sin sitio para seguir creciendo y desarrollándose.

## ¿Sabías qué?

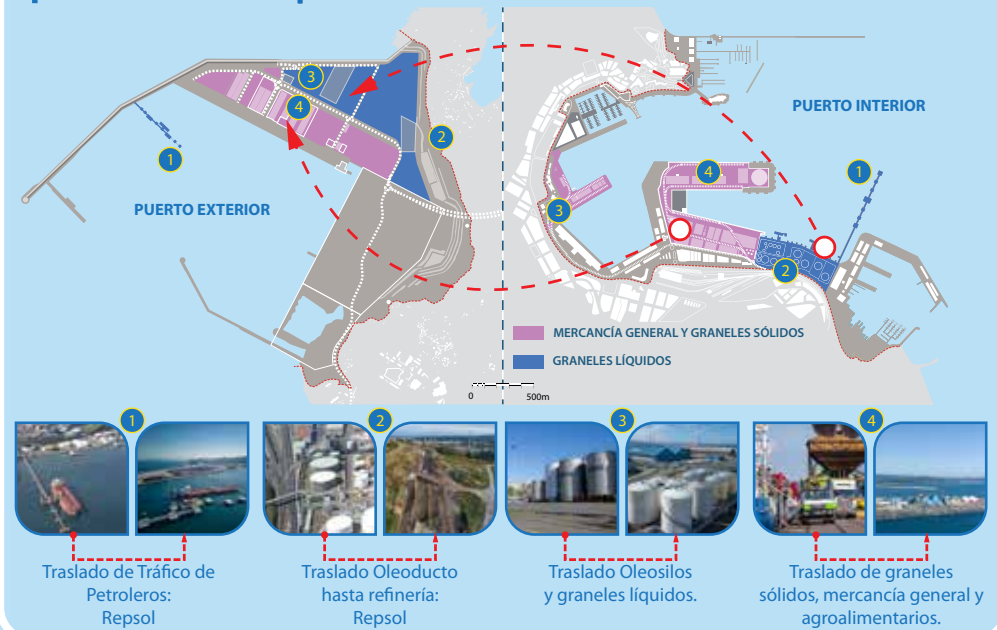
El **PATRIOTSHIP**, con 18m. de calado, 45m de manga y 292m. de eslora es el Buque de mayor calado arribado al Puerto Exterior hasta el momento.

El Patriotship procedente de Australia con 40.000 toneladas de carbón, que serán distribuidas a bordo de otros barcos a otros países, convirtiéndose Langosteira en un puerto hub para la distribución de mercancías.



# TRASLADO DE OPERACIONES

## PUERTO EXTERIOR Traslado de Operaciones.



Una vez construido, el Puerto Exterior, que está alejado de núcleos habitados, ofrece una gran oportunidad para las empresas y operadores de trasladar los graneles desde el Puerto Interior. Mejorando de esta manera la calidad de vida de los vecinos de A Coruña y posibilitando la apertura de los muelles del Puerto Interior a la ciudad para el disfrute de los ciudadanos.



# TRÁFICO DE MERCANCÍAS

El Puerto de A Coruña está especializado en el tráfico de graneles, especialmente líquidos, que suponen más del 60% de todas las mercancías que se mueven en el puerto, siendo casi en su totalidad petróleo o derivados, que se procesan en la refinería de Repsol.

Un oleoducto de 6km de longitud conectará el Puerto Exterior y la refinería de Repsol y facilitará el transporte de Crudo entre ambos.

El tráfico de graneles sólidos supone alrededor del **30% del tráfico del puerto**, destacando sobre todo los productos agroalimentarios.



## Principales mercancías movidas en el Puerto Exterior

**Agroalimentarios:** Son los cereales y piensos, estos son ahora el principal movimiento de mercancía. Siendo el Puerto de A Coruña el principal referente de este tráfico en la cornisa cantábrica.

**Cemento y clinker:** Son materiales de construcción para la fabricación de hormigones indispensables para las obras.

**Cuarzo:** material pétreo que se usa también en todo tipo de obras de construcción.

**Carbones y coques:** Hasta hace poco se importaban para la generación de energía en las centrales térmicas. Están en desuso.

**Cargas de Proyecto:** La fabricación y embarque de grandes piezas es otro punto fuerte en auge en el Puerto Exterior.

**Crudos de Petróleo:** cuando la terminal de Repsol esté operativa, todos los tráficos de petróleo que ahora se realizan en el Puerto Interior pasarán a ser el principal movimiento de mercancías en el Puerto Exterior.

**Productos refinados:** Son productos refinados de crudo como gasolinas o asfaltos. También se moverán desde la terminal de Repsol.

**Bio-etanol:** El bio-etanol es un combustible obtenido de materia vegetal y que puede sustituir a los combustibles fósiles.

**Aceites y melazas:** Son productos de uso generalmente alimentario, que se presentan en forma líquida y se almacenan en grandes depósitos.

**Hidrógeno:** debido a la preocupación por la búsqueda de combustibles alternativos y verdes el hidrógeno se perfila como un buen combustible para un futuro más sostenible. El Puerto Exterior pretende ser un centro de producción y distribución de hidrógeno verde para usos industriales y movilidad sostenible.





# OPERACIONES SINGULARES

## PUENTE PARA COLOMBIA

**Lugar:** Barranquilla, Colombia

**Año:** 2019

**Peso:** 700 T

**Operativa:** Embarque de grandes piezas para un puente móvil en Colombia.



## CAJONES PARA EL PUERTO DE ABERDEEN

**Lugar:** Aberdeen, Escocia

**Año:** 2018

**Tamaño:** 51x15x22 m.

**Operativa:** Construcción, almacenamiento, embarque y traslado de 22 cajones de hormigón para el Puerto de Aberdeen.



## ¿Sabías qué?

**Project cargo** hace referencia al transporte de determinadas mercancías que por sus dimensiones, peso y complejidad no pueden ser contenerizadas (break bulk) y, por lo tanto, requieren de un sistema especial de transporte.

## ESTRUCTURA DE AEROGENERADOR ELISA

**Lugar:** Islas Canarias, España

**Año:** 2018

**Peso:** 850 T

**Operativa:** Project cargo, embarque de una megaestructura destinada a un prototipo para eólica offshore.



## TORRE PARA LA REFINERÍA DE REPSOL

**Lugar:** Refinería Repsol, A Coruña

**Año:** 2020

**Tamaño:** Longitud >80 m.

**Operativa:** Descarga de una gran estructura con destino a la refinería de Repsol.







# EL MEDIO AMBIENTE



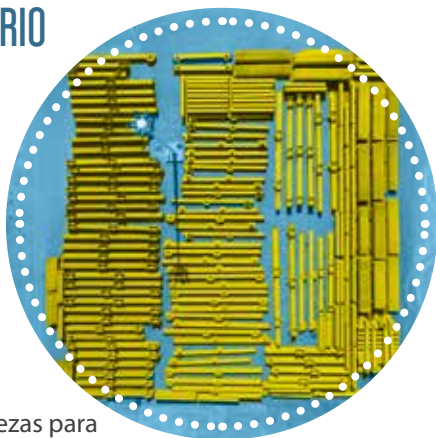
## PIEZAS PARA UN PUENTE FERROVIARIO

**Lugar:** Mures, Rumanía

**Año:** 2020

**Peso:** 12.200 T

**Operativa:** Embarque de numerosas piezas para la construcción de un puente ferroviario en Rumanía.



## CAJONES PARA UN AEROPUERTO EN FILIPINAS

**Lugar:** Filipinas

**Año:** 2021

**Tamaño:** 60x24 m. 15.000 T.

**Operativa:** Construcción, almacenamiento, embarque y traslado de 6 grandes cajones de hormigón para la construcción de un aeropuerto en Filipinas.



**En el puerto confluyen los dos medios de transporte más respetuosos con el medio ambiente: el transporte marítimo y el ferroviario.**

La actividad portuaria, como todas las actividades humanas, puede tener efectos en nuestro entorno. Para tratar de minimizar esos efectos, en el Puerto de A Coruña contamos con un Código de Conducta Ambiental y un Cuadro de mando ambiental, que detallan las normas que deben cumplir todas las empresas del puerto. Contamos también con la ayuda de otras administraciones, como el Ayuntamiento de A Coruña y la Consellería de Medio Ambiente, Territorio e Vivenda.

La protección del medio es una de nuestra prioridades, tenemos un plan de seguimiento ambiental para asegurar la calidad de las aguas y recogemos los residuos que generan los barcos (residuos MARPOL). También trabajamos para evitar los ruidos fuertes y la contaminación del aire.

En el puerto, el movimiento de ciertas mercancías y algunas actividades industriales debe hacerse de forma segura; por eso necesitamos conocer de antemano el riesgo de las operaciones que se desarrollan en el puerto: si el riesgo es alto, no las permitimos, pero si se puede controlar, exigimos medidas para prevenir sus efectos en el entorno. Además, si algo falla, tenemos preparados planes de actuación tanto en el mar (el Plan interior marítimo) como en la tierra (el Plan de Autoprotección) para actuar con rapidez en caso de emergencia.

A pesar de todas estas medidas preventivas, el crecimiento del puerto provocaba molestias a la población, ya que está cerca de las casas. Por eso, nos hemos ido a Langosteira, donde el pueblo más cercano está a más de 1 kilómetro de distancia. Así, nos aseguramos de que nuestras actividades molesten lo menos posible a la población.

También es muy importante para nosotros la opinión de nuestros usuarios y de los ciudadanos de A Coruña: escuchamos su opinión en las redes sociales y en el Foro Medioambiental nos reunimos con nuestros grupos de interés y tratamos cuestiones ambientales.



# NUEVAS OPORTUNIDADES

La **transición energética** actual surge por la necesidad de acciones climáticas para mitigar el calentamiento global, ello implica la necesidad de ser un puerto más sostenible. Pero también ofrece nuevas oportunidades de negocio:



**EÓLICA MARINA (OFFSHORE):** se trata de la producción eléctrica con eólicos situados mar adentro. El puerto ofrece amplias posibilidades para la construcción y traslado de las piezas para dichos parques.



**PRODUCCIÓN DE ELECTRICIDAD:** El Puerto Exterior cuenta ya con proyectos para la generación de electricidad con energías renovables, tanto para consumo propio como para distribución.



**HIDRÓGENO VERDE:** El hidrógeno verde se produce mediante electrólisis del agua y está destinado a la movilidad sostenible. El Puerto es un buen lugar para la producción y distribución de este combustible verde.



# A CORUÑA GREEN PORT



## Agrupaciones en desarrollo



La **Autoridad Portuaria de A Coruña** se posiciona de cara a la transición ecológica con el Proyecto **“A CORUÑA GREEN PORT”**, que permitirá la transformación y **descarbonización** de la actividad industrial de su entorno e impulsará el desarrollo, **investigación** y puesta en marcha de proyectos centrados en las **energías renovables**.

# actividades

¿Por qué son tan importantes los puertos?

---

---

---

---

---

¿A raíz de que necesidad nace el Puerto Exterior de A Coruña?

---

---

---

---

---

---

---

¿Sabrías decir cuatro mercancías que son de interés para el Puerto Exterior?

---

---

---

---

Piensa; ¿qué nuevas oportunidades puede ofrecer la transición energética?

---

---

---

---

¿Por qué es tan importante para el Puerto el Proyecto “A Coruña Green Port”?

---

---

---

---

# ¡Ven a conocernos!



**Puerto de A Coruña**

Autoridad Portuaria de A Coruña

Autoridad Portuaria de A Coruña  
Avda. de la Marina, 3 - 15001 A Coruña  
Teléfono +34 981 219 621  
[www.puertocoruna.com](http://www.puertocoruna.com)

IMPRESO  
NOVIEMBRE 2023



GOBIERNO  
DE ESPAÑA

MINISTERIO  
DE TRANSPORTES  
Y MOVILIDAD SOSTENIBLE

**Puertos del Estado**

