

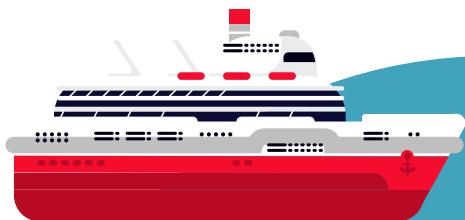
Quieres conocer nuestro Puerto?

LIBRO DE ACTIVIDADES III



Puerto de A Coruña
Autoridad Portuaria de A Coruña

EL PUERTO



Puerto:

Lugar resguardado del viento a la orilla del mar o de un río donde las embarcaciones pueden detenerse y permanecer seguras, que dispone de instalaciones para hacer reparaciones o realizar operaciones de embarque y desembarque de mercancías y pasajeros.

El Puerto de A Coruña está situado en el noroeste de la Península Ibérica, y por sus características y actividad está situado entre los 28 puertos de interés general de España.

Además, es un importante motor para la economía de la ciudad y sus alrededores ya que **actualmente trabajan** directa o indirectamente en el puerto unas **9.000 personas**.



Actividades

Indica lo que conoces de la relación entre el Puerto y la ciudad de A Coruña y su entorno.

LOS BARCOS

En el puerto de A Coruña existe un gran movimiento de barcos: algunos de ellos transportan personas y otros transportan productos. Dependiendo de sus funciones podemos hacer la siguiente clasificación:

Remolcadores: son barcos con motores de gran potencia que ayudan a otras embarcaciones a hacer maniobras y también hacen funciones de bomberos en los puertos lanzando chorros de agua.

Prácticos: profesionales que ayudan a los capitanes de los barcos a hacer las maniobras de entrada en el puerto, garantizando la seguridad del buque y de las instalaciones portuarias.

Trasatlánticos: se utilizan para el transporte de pasajeros. Los cruceros son una fuente de turismo cada vez más importante, y en nuestra ciudad representan una parte importante del total de turistas que nos visitan.

Embarcaciones de recreo y deportivas: se incluyen aquí los veleros, yates, lanchas, y en general aquellas embarcaciones que se utilizan con fines deportivos y de ocio.



¿Sabías qué?

La Lonja está situada en una nave gigante de **500 metros de longitud** dividida en varias salas.



Cargueros o mercantes: se utilizan para transportar mercancías, bienes y materiales desde un puerto a otro y suelen ser de gran tonelaje. Hay diferentes tipos de buques ya sea para la carga de contenedores, de productos a granel (sólidos o líquidos) o para el transporte de vehículos (buques ro-ro), por ejemplo.

Petroleros: es un tipo de buque cisterna diseñado específicamente para el transporte de crudo o productos derivados del petróleo. Actualmente casi todos los petroleros en construcción son del tipo de doble casco, en detrimento de los más antiguos diseños de un solo casco (monocasco), debido a que son menos sensibles a sufrir daños y provocar vertidos en accidentes de colisión con otros buques o encallamiento.

Pesqueros: se usan para pescar en el mar, o en un lago o río. Se emplean muchos tipos de embarcaciones para la pesca comercial, artesanal y deportiva. En el Puerto de A Coruña podemos encontrar básicamente dos tipos de barcos pesqueros:

Pesqueros de bajura: Son barcos que pescan cerca de la costa. De pequeño tamaño, utilizan principalmente artes de pesca artesanal y no suelen estar más de un día en el mar.

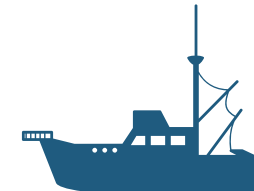
Pesqueros de altura: Son de mayor calado, permanecen en el mar entre 10 ó 15 días. Utilizan técnicas de pesca más modernas y disponen de instalaciones que permiten la conservación de los peces durante más tiempo.



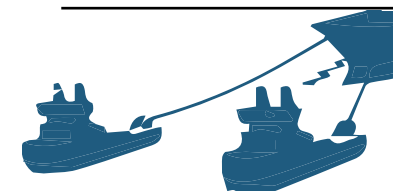
Realiza un esquema con los diferentes tipos de barcos y para qué se utilizan cada uno de ellos.



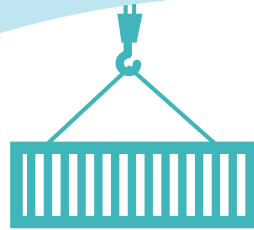
Identificar las siluetas







TRÁFICO DE MERCANCÍAS



Las mercancías se clasifican por el método de embalaje que se utiliza para su transporte. El Puerto de A Coruña está especializado en el tráfico de graneles, especialmente líquidos, que suponen más del 60% de todas las mercancías que se mueven en el puerto, siendo casi en su totalidad petróleo o derivados que se procesan en la refinería de Repsol.

El tráfico de graneles sólidos supone alrededor del **30%** del tráfico del puerto, destacando sobre todo los productos agroalimentarios.



Mercancía general:

son todas aquellas cargas que se transportan embaldadas en paquetes, sacos, cajas, contenedores, bobinas, rollos o cualquier otro tipo de envase. En el Puerto de A Coruña, suponen un 7% del tráfico total.

Graneles sólidos:

Igual que los líquidos, los sólidos se transportan en las bodegas de los barcos sin ningún tipo de embalaje, pero en este caso son materiales con consistencia. En la mayoría de los casos, las mercancías son almacenadas en el puerto a la espera de ser cargadas en otros buques o de ser transportadas por tierra a su destino final. Estos almacenes se encuentran principalmente en el muelle del Centenario.

Graneles líquidos:

Son los productos que se transportan en estado líquido directamente en la bodega del barco, sin la necesidad de utilizar ningún otro tipo de embalajes y se cargan y descargan a través de tuberías.

Relaciona cada producto con el tipo de almacenaje más empleado:


-  **Petróleo**
-  **Carbón**
-  **Madera**
-  **Cemento**
-  **Gasolina**

graneles líquidos

graneles sólidos

mercancía general

LA LONJA



El Puerto de A Coruña es uno de los más importantes de Europa. Cada día llegan a su lonja pescados y moluscos muy valorados por su calidad.

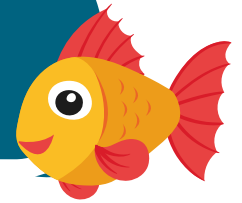
Los barcos de cerco salen al atardecer y vuelven al amanecer. Los barcos de arrastre salen antes de amanecer y regresan por la tarde.

A medida que los barcos llegan al puerto cargados de pescado, los marineros lo van preparando en cajas según la especie y el tamaño para su posterior descarga.

Una vez en la lonja, las capturas se clasifican, se etiquetan y se distribuyen en palés para su subasta.

La subasta comienza con precios elevados y van bajando hasta que el comprador detiene la puja para quedarse con el producto.

¿Qué se vende en la lonja?



Sargo: Es un pescado azul y de agua salada que vive cerca de la costa, entre rocas y en los arenales del fondo. Habita en aguas desde un metro de profundidad hasta más de 50. Se alimentan de moluscos, crustáceos, equinodermos y también comen anélidos como el gusano de rosca, el de serrín o el de fango. Aunque sus alimentos favoritos son: los mejillones, los erizos de mar y los percebes.

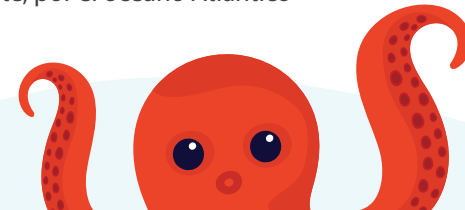
Besugo: se pesca en las costas europeas atlánticas y, aunque es más raro, también se pueden encontrar ejemplares en el Mediterráneo. Vive formando pequeños bancos de peces y a medida que aumenta su edad se localiza en lugares más profundos y arenosos pudiendo llegar a vivir a 700 metros de profundidad.

Pulpo: es un animal marino inconfundible que se caracteriza por tener una cabeza en forma de bulbo, enormes ojos resaltados, así como 8 brazos con los que consigue atrapar a sus presas.

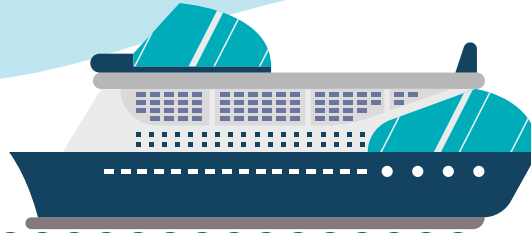
Percebe: Es un crustáceo que vive en zonas de fuertes resacas donde el mar rompe violentamente formando grupos o piñas fijadas al sustrato. Se alimenta del fitoplancton. Su carne es una de las más apreciadas de todos los mariscos debido a su intenso sabor a mar y a la dificultad de su captura.

Centollo: es un crustáceo de concha dura de color entre rojo y pardo que vive cerca de la costa en fondos de roca o arenosos.

Navajas: es un molusco bivalvo marino de gran tamaño, sus valvas llegan a medir hasta 20 cm. de largo. Estas tienen forma alargada y algo curvada, su superficie es muy lisa y muestran un color amarillento con manchas rojizas, moradas o pardas. Habita en los fondos marinos enterrada en la arena, donde excava agujeros hondos y se distribuye por el mar del Norte, por el océano Atlántico



CRUCEROS



Al puerto no sólo llegan mercancías, también llegan personas. La mayor parte de los viajeros que llegan a la ciudad en barco, lo hacen en viajes de placer. Al puerto llegan grandes cruceros de las principales compañías del mundo, cargados de pasajeros que quieren conocer A Coruña.

Cada vez son más los cruceristas que nos visitan. En 2022, cifra récord de **222.723 pasajeros** en **136 escalas** de crucero. La mayoría de estas personas salen del barco a ver la ciudad y aprovechan para comprar en las tiendas, tomar algo en las cafeterías, o visitar la Torre de Hércules, y cuando vuelven a sus casas cuentan a sus amigos lo mucho que les gustó A Coruña, para que vengan también de visita. Esta promoción de la ciudad supone un importante beneficio para los negocios locales, lo que contribuye al enriquecimiento de la ciudad y sus habitantes.

¿Sabías qué?

Anthem of the Seas se convirtió en el buque de mayor tamaño que recaló en el puerto de A Coruña, gracias a sus **347 metros de eslora** y sus **47 de manga**. Sin embargo el **MSC Meraviglia** fué el buque que transportó a un mayor número de personas, **5.962** entre pasaje y tripulación.



Sopa de letras



E E X C U R S I O N E S H S W F B O Y L
 S I H U E N T R E T E N I M I E N T O H
 P I B F S D L I X H P U E R T O E S E K
 E S A B M U T R I P U L A C I O N F C O
 C L B L U X T J W L Y C U B I E R T A K
 T A O C D E S C A N S O W Q Q S L T W C
 A S R B A R C O M V B P T T B U F E T A
 C P D Y Y Y O P O A C A X T O U C H C P
 U Y B E B I D A S C J E I B C S E Q A I
 L F N J S I C S E A P S N M E Z J S M T
 O C P W I M O A W C T L V Q A O K Z A A
 S T A A A H M J R I A O Z V N B J B R N
 U A I S F L I E A O H R O A O M L T O Q
 H I I M I M D R I N S A C A B I N A T B
 A V D I O N A O X E K A L B E R C A E C
 S G F L T N O S E S T R I B O R F K Z C

- BUFET
- CASINO
- COMIDA
- ESTRIBOR
- BEBIDAS
- ESPECTACULOS
- CAMAROTE
- TIMON
- EXCURSIONES
- CUBIERTA
- PASAJEROS
- ENTRETENIMIENTO
- BARCO
- ESLORA
- TRIPULACION
- BABOR
- CAPITAN
- DESCANSO
- CABINA
- ISLAS
- VACACIONES
- PUERTO
- OCEANO
- ALBERCA

LOS PUERTOS DEPORTIVOS



España cuenta con 7.905 km de costa, repartidos entre el litoral peninsular, los archipiélagos de las islas Baleares y las islas Canarias, situados en el mar Mediterráneo y el océano Atlántico respectivamente; también la zona de costa de las ciudades autónomas de Ceuta y Melilla.

La finalidad prioritaria de un puerto deportivo es proporcionar abrigo a las embarcaciones, facilitar la accesibilidad marítima a través de un sistema de balizamiento adecuado y proveer elementos de amarre a las embarcaciones.

Pero, ¿qué otros servicios ofrece?

Pues principalmente agua, electricidad, wifi en el pantalán, estación de combustible, cafeterías... además los barcos, como el resto de buques también generan desperdicios, y en los puertos deportivos existen servicios de recogida y tratamiento de los residuos. El número de plazas disponibles en el Puerto de A Coruña para el amarre de embarcaciones deportivas supera las 1.300, que son gestionadas por diferentes operadores e instalaciones náuticas ubicadas en las Dársenas de la Marina, San Antón, las Ánimas y Oza.



EL MEDIO AMBIENTE

En el puerto confluyen los dos medios de transporte más respetuosos con el medio ambiente: el transporte marítimo y el ferroviario.

La actividad portuaria, como todas las actividades humanas, puede tener efectos en nuestro entorno. Para tratar de minimizar esos efectos, en el Puerto de A Coruña contamos con un Código de Conducta Ambiental y un Cuadro de mando ambiental, que detallan las normas que deben cumplir todas las empresas del puerto. Contamos también con la ayuda de otras administraciones, como el Ayuntamiento de A Coruña y la Consellería de Medio Ambiente.

La protección del medio es una de nuestra prioridades, tenemos un plan de seguimiento ambiental para asegurar la calidad de las aguas y recogemos los residuos que generan los barcos (residuos MARPOL). También trabajamos para evitar los ruidos fuertes y la contaminación del aire.

En el puerto, el movimiento de ciertas mercancías y algunas actividades industriales debe hacerse de forma segura; por eso necesitamos conocer de antemano el riesgo de las operaciones que se desarrollan en el puerto: si el riesgo es alto, no las permitimos, pero si se puede controlar, exigimos medidas para prevenir sus efectos en el entorno. Además, si algo falla, tenemos preparados planes de actuación tanto en el mar (el Plan interior marítimo) como en la tierra (el Plan de Autoprotección) para actuar con rapidez en caso de emergencia.

A pesar de todas estas medidas preventivas, el crecimiento del puerto provocaba molestias a la población, ya que está cerca de las casas. Por eso, nos hemos ido a Langosteira, donde el pueblo más cercano está a más de 1 kilómetro de distancia. Así, nos aseguramos de que nuestras actividades molesten lo menos posible a la población.

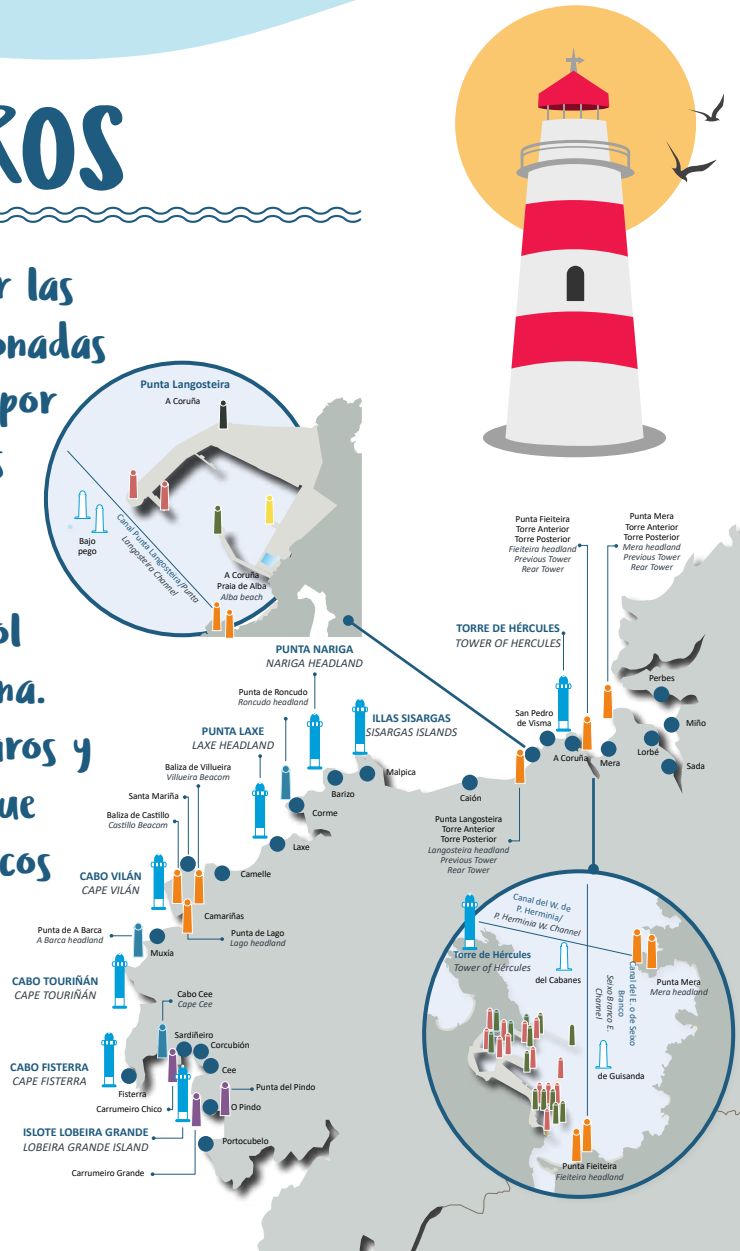
También es muy importante para nosotros la opinión de nuestros usuarios y de los ciudadanos de A Coruña: escuchamos su opinión en las redes sociales y en el Foro Medioambiental nos reunimos con nuestros grupos de interés y tratamos cuestiones ambientales.

LOS FAROS

Además de realizar las actividades relacionadas con el transporte por mar de mercancías y pasajeros, el Puerto se encarga también del control marítimo de su zona. Para ello utiliza faros y balizas costeras, que orientan a los barcos en sus travesías por el océano.

En este mapa podrás conocer todos los faros y balizas que dependen del Puerto de A Coruña.

¿Conoces alguno?



- Enfilaciones / Leading lines
- Baliza de babor / Port side beacon
- Boya / Buoy
- Marca cardinal norte / North cardinal mark
- Puerto / Port
- Baliza costera / Coastal beacon
- Baliza de estribor / Star board side beacon
- Baliza ciega / Blind beacon
- Marca especial / Special Mark
- Faro >10M / Lighthouse >10M



Historia de La Torre de Hércules

Cuenta la leyenda que el héroe griego Hércules llegó a la ciudad de A Coruña para batirse en combate con el gigante Gerión, rey tirano y cruel que dominaba estas tierras y empobrecía a sus gentes con sus altos tributos, tras tres días de dura pelea, Hércules salió vencedor, liberando así al pueblo. Para conmemorar la victoria enterró los huesos y la calavera de Gerión y mandó construir una torre de casi 57 metros de alto en cuya cumbre alumbraría para siempre un llama gigante. En sus orígenes era una llama gigante, después un foco que los fareros se encargaban de mantener encendido y actualmente está automatizada. Es el único faro romano que desde su origen y hasta la actualidad cumple con su principal función, servir como señal marítima e instrumento de navegación a las embarcaciones que durante su travesía atraviesan el corredor atlántico. El 27 de junio de 2009 la Torre de Hércules pasó a convertirse en un bien reconocido como **Patrimonio Mundial de la UNESCO**, que pone en valor la excepcionalidad del faro al tratarse de un testimonio único sobre una tradición cultural o una civilización del pasado.

Actividades



Investiga cuál es la verdadera historia de la Torre de Hércules.

¡Ven a conocernos!



Puerto de A Coruña

Autoridad Portuaria de A Coruña

Autoridad Portuaria de A Coruña
Avda. de la Marina, 3 - 15001 A Coruña
Teléfono +34 981 219 621
www.puertocoruna.com

IMPRESO
NOVIEMBRE 2023



GOBIERNO
DE ESPAÑA

MINISTERIO
DE TRANSPORTES
Y MOVILIDAD SOSTENIBLE

Puertos del Estado

